



Battesimo



LONDRA, National Gallery | Piero della Francesca, 1440 - 1450

Gli avvenimenti del ciclo dell'Infanzia sono generalmente attestati da un solo vangelo e solamente per quanto riguarda alcuni episodi, per cui siamo costretti il più delle volte a rifarci a quanto dicono i racconti leggendari degli apocrifi. In questo caso, per la prima volta, troviamo una serie di prove concordanti. Gesù viene da Nazareth verso la Giordania per farsi battezzare da Giovanni, il quale però lo ritiene un onore di cui si giudica indegno come farà più tardi San Pietro nella lavanda dei piedi.



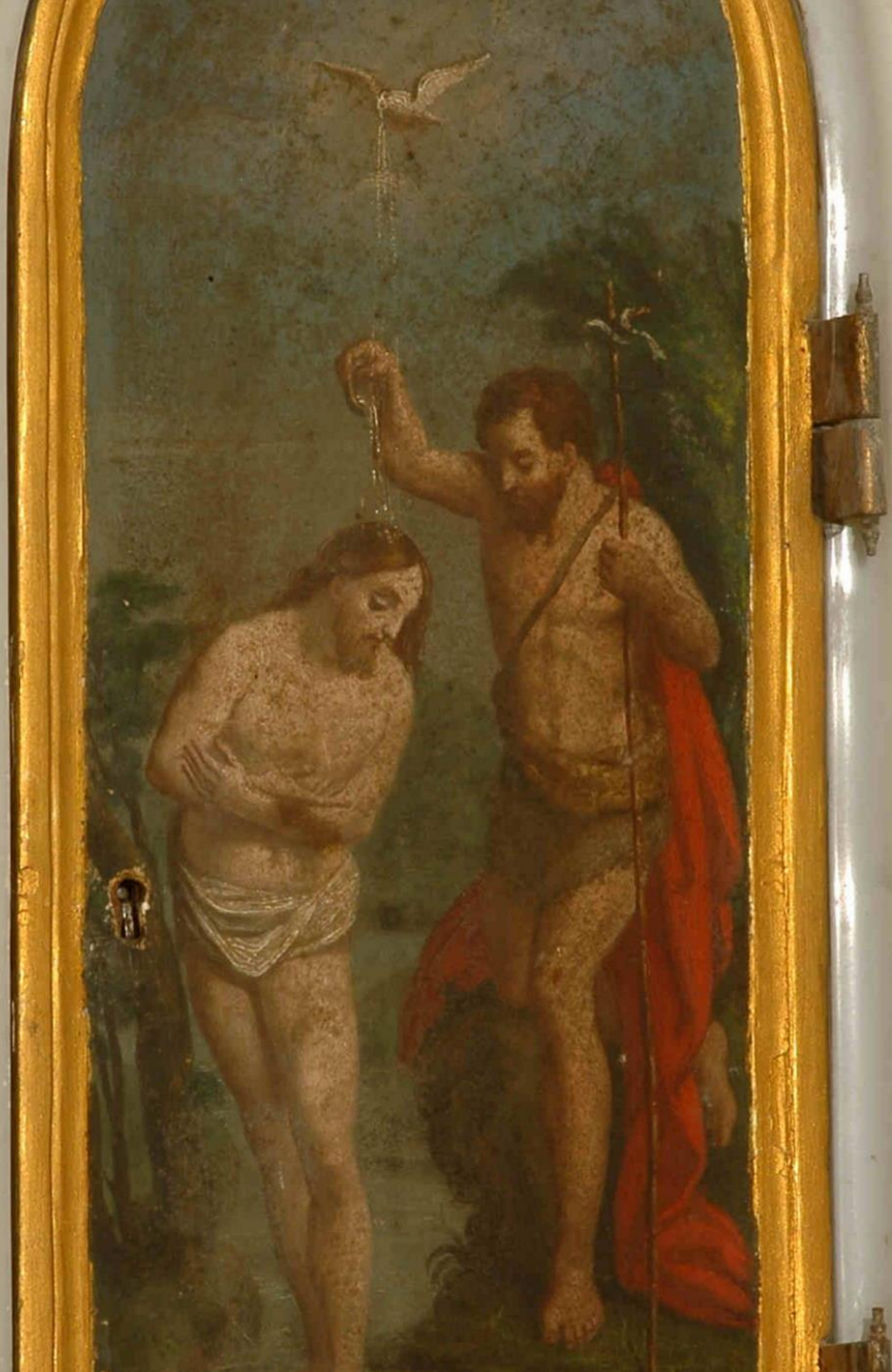
BERLINO, Staatliche Museen, Berlin | Bartolomé Esteban Murillo, 1655

Dal punto di vista iconografico, non possiamo non notare i punti di contatto con l'Annunciazione; abbiamo in entrambi i casi due personaggi principali: l'angelo e la Vergine, il Battista e il Cristo, l'uno di essenza divina o celeste, l'altro appartenente alla sfera umana. Ne risulta naturalmente una composizione di tipo polarizzato e più o meno simmetrica, benché in questo caso la scena si svolga all'aperto e in uno spazio omogeneo. I due temi si congiungono anche grazie all'inserimento di un terzo fattore: Dio padre o la colomba dello Spirito Santo. Ciò che li distingue è che nel battesimo non abbiamo solo un semplice avvenimento della vita di Cristo, ma l'istituzione di un sacramento e ciò comporta che la sua iconografia non sia basata soltanto sui racconti evangelici, ma anche e soprattutto sulla liturgia battesimale di cui riflette le variazioni.



PAGNO, Ss, Pietro e Colombano | Johane Petro, 1470 - 1480

Ma il rito lustrale non è tutto:
secondo i vangeli ci sono la discesa
dello spirito santo e la voce di Dio
Padre. Marco dice semplicemente
che lo Spirito scese «come una
colomba» e cioè con un volo che
sembrava quello di una colomba;
Luca dice che scese sotto la forma
corporale di una colomba, il che è
molto diverso!



BORGO SAN DALMAZZO, Madonna Bruna, | XVIII secolo

Ovviamente, però, questa seconda versione che rende visibile in una forma concreta e plastica la discesa dello Spirito è stata adottata da tutti gli artisti, troppo desiderosi di voler rappresentare un essere divino incorporale. L'arte ha fatto la fortuna di una concezione che basa le sue origini su un fraintendimento.